



Администрация Пермского муниципального округа Пермского края
Комитет имущественных отношений

РАСПОРЯЖЕНИЕ

02.10.2023

№ 2819

О внесении изменений в распоряжение комитета имущественных отношений администрации Пермского муниципального округа Пермского края от 29.06.2023 № 1480 «Об установлении публичного сервитута на часть земельных участков»

В соответствии со ст. 23, гл. V.7 Земельного кодекса Российской Федерации, Федеральным законом от 25.10.2001 № 137-ФЗ «О введении в действие Земельного кодекса Российской Федерации», пп. 3.2.5 п. 3.2 разд. 3 Положения о комитете имущественных отношений администрации Пермского муниципального округа, утвержденного решением Думы Пермского муниципального округа Пермского края от 29.11.2022 № 48, на основании ходатайства публичного акционерного общества «РОССЕТИ УРАЛ» (ИНН 6671163413, ОГРН 1056604000970) (далее - ПАО «РОССЕТИ УРАЛ») от 08.09.2023 № 11257/4:

1. Внести в распоряжение комитета имущественных отношений администрации Пермского муниципального округа Пермского края от 29.06.2023 № 1480 «Об установлении публичного сервитута на часть земельных участков» (далее – Распоряжение) следующие изменения:

1.1. пункт 1 Распоряжения изложить в следующей редакции:

«1. Установить в интересах ПАО «РОССЕТИ УРАЛ» публичный сервитут общей площадью 2998 кв.м на часть следующих земельных участков:

- с кадастровым номером 59:32:3250001:15 (67 кв.м), расположенный по адресу: край Пермский, р-н Пермский, с/пос. Култаевское, д. Мураши;

- с кадастровым номером 59:32:3250001:22418 (162 кв.м), расположенный по адресу: Пермский край, м.р-н Пермский, с.п. Култаевское, д. Шилово, ул. Тепличная;

- свободные земли в границах кадастрового квартала 59:32:3250001 (2769 кв.м).

Цель: Подключения (технологического присоединения) к сетям инженерно-технического обеспечения «Новое строительство: установка ПУ на ВЛ 0,4 кВ

Шилово для электроснабжения деревни Шилово (4500077696)».

Срок: 49 лет.»;

1.2. приложение № 1 к Распоряжению изложить в новой редакции, согласно приложению 1 к настоящему распоряжению;

1.3. приложение № 2 к Распоряжению изложить в новой редакции, согласно приложению 2 к настоящему распоряжению;

1.4. приложение № 3 к Распоряжению изложить в новой редакции, согласно приложению 3 к настоящему распоряжению;

1.5. приложение № 4 к Распоряжению признать утратившим силу.

2. Комитету имущественных отношений администрации Пермского муниципального округа в течение 5 рабочих дней со дня подписания настоящего распоряжения:

2.1. Направить настоящее распоряжение в Управление Федеральной службы государственной регистрации, кадастра и картографии по Пермскому краю;

2.2. Направить настоящее распоряжение в ПАО «РОССЕТИ УРАЛ», а также сведения о лицах, являющихся правообладателями земельных участков, сведения о лицах, подавших заявления об учете их прав (обременений прав) на земельные участки, способах связи с ними, копии документов, подтверждающих права указанных лиц на земельные участки.

2.3. Разместить настоящее распоряжение на официальном сайте Пермского муниципального округа в информационно-телекоммуникационной сети Интернет www.permraion.ru.

3. Настоящее распоряжение вступает в силу со дня его подписания.

4. Контроль исполнения распоряжения возложить на заместителя председателя комитета М.В. Королеву.

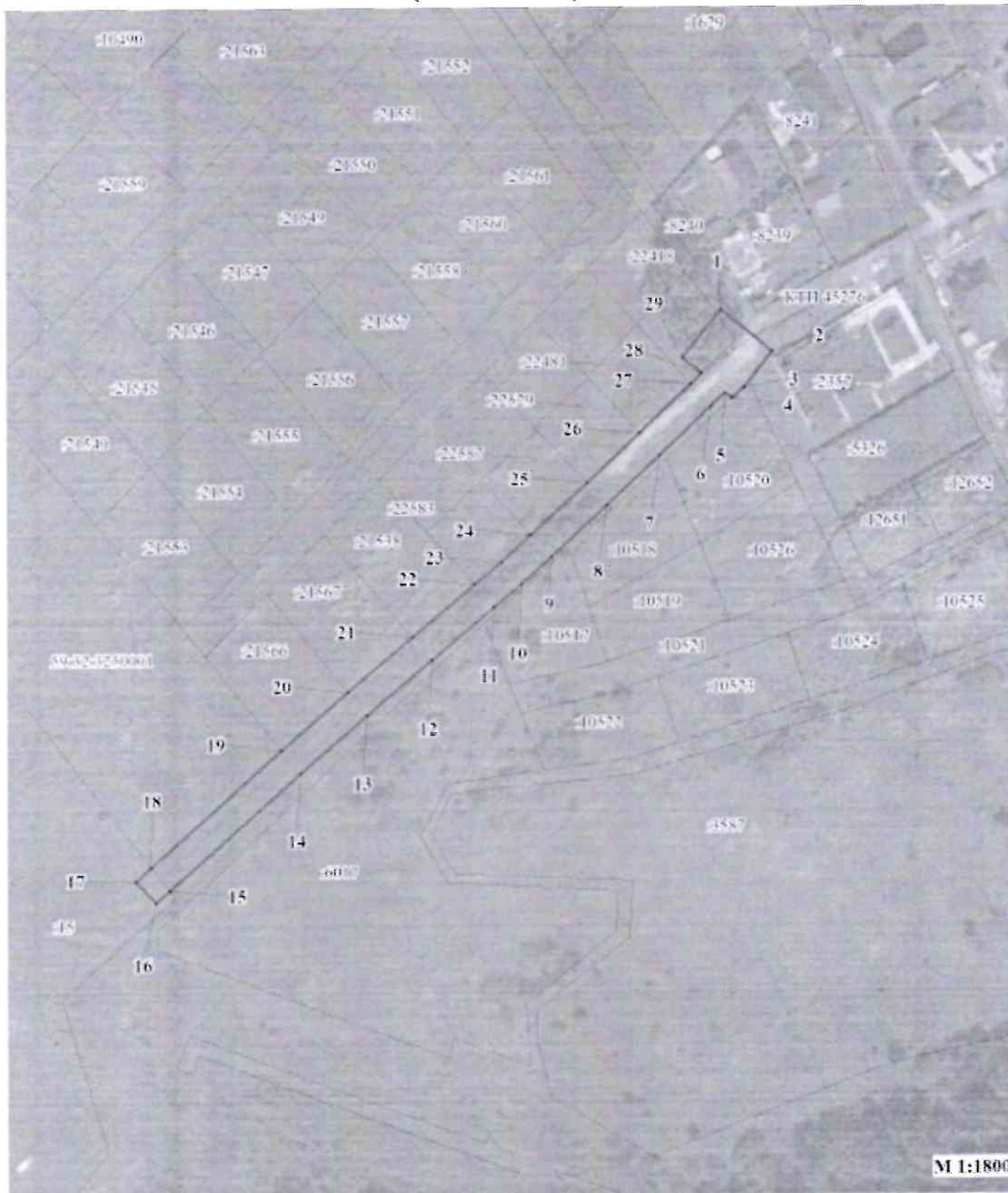
Председатель комитета



Е.А. Демидова

Приложение № 1
к распоряжению
комитета имущественных
отношений администрации
Пермского муниципального округа
от 02.10.2023 № 2819

СХЕМА РАСПОЛОЖЕНИЯ ГРАНИЦ ПУБЛИЧНОГО СЕРВИТУТА
«Новое строительство: установка ПУ на ВЛ 0,4 кВ Шилово для электроснабжения деревни Шилово
(4500077696)»



Условные обозначения:

39.02.02.50001	кадастровый номер квартала
15	кадастровый номер земельного участка, учтенного в ГКН
—	граница земельного участка, учтенного в ГКН
—	граница публичного сервитута
—	граница кадастрового квартала
• 1	характерная точка границы
—	проектная линия ВЛ 0,4 кВ

Приложение № 2
к распоряжению
комитета имущественных
отношений администрации
Пермского муниципального округа
от 02.10.2023 № 2819

ОПИСАНИЕ МЕСТОПОЛОЖЕНИЯ ГРАНИЦ ПУБЛИЧНОГО СЕРВИТУТА «Новое строительство: установка ПУ на ВЛ 0,4 кВ Шилово для электроснабжения деревни Шилово (4500077696)» ПЕРМСКИЙ КРАЙ, ПЕРМСКИЙ МУНИЦИПАЛЬНЫЙ ОКРУГ (НАИМЕНОВАНИЕ ОБЪЕКТА)				
Сведения о местоположении границ объекта				
1. Система координат <u>МСК-59, зона 2</u>				
2. Сведения о характерных точках границ объекта				
Обозначение характерных точек границ	Координаты, м		Метод определения координат и средняя квадратическая погрешность положения характерной точки (M), м	Описание закреплен ия точки
	X	Y		
1	2	3	4	5
1	507872.81	2210657.48	Геодетический метод; M=0.1	-
2	507858.90	2210674.86	Геодетический метод; M=0.1	-
3	507847.18	2210665.35	Геодетический метод; M=0.1	-
4	507843.57	2210661.33	Геодетический метод; M=0.1	-
5	507845.48	2210658.95	Геодетический метод; M=0.1	-
6	507840.99	2210654.13	Геодетический метод; M=0.1	-
7	507825.02	2210636.99	Геодетический метод; M=0.1	-
8	507808.52	2210619.29	Геодетический метод; M=0.1	-
9	507791.21	2210600.58	Геодетический метод; M=0.1	-
10	507781.85	2210590.56	Геодетический метод; M=0.1	-
11	507774.36	2210581.39	Геодетический метод; M=0.1	-
12	507756.96	2210560.89	Геодетический метод; M=0.1	-
13	507738.80	2210538.98	Геодетический метод; M=0.1	-
14	507719.90	2210516.70	Геодетический метод; M=0.1	-
15	507680.99	2210472.31	Геодетический метод; M=0.1	-
16	507676.73	2210467.68	Геодетический метод; M=0.1	-
17	507684.09	2210460.91	Геодетический метод; M=0.1	-
18	507688.88	2210466.11	Геодетический метод; M=0.1	-
19	507727.48	2210510.17	Геодетический метод; M=0.1	-
20	507746.46	2210532.56	Геодетический метод; M=0.1	-
21	507764.62	2210554.46	Геодетический метод; M=0.1	-
22	507782.05	2210574.99	Геодетический метод; M=0.1	-
23	507789.39	2210583.98	Геодетический метод; M=0.1	-
24	507798.53	2210593.77	Геодетический метод; M=0.1	-
25	507815.85	2210612.48	Геодетический метод; M=0.1	-
26	507832.34	2210630.17	Геодетический метод; M=0.1	-
27	507848.31	2210647.32	Геодетический метод; M=0.1	-
28	507851.80	2210651.06	Геодетический метод; M=0.1	-
29	507857.04	2210644.51	Геодетический метод; M=0.1	-
1	507872.81	2210657.48	Геодетический метод; M=0.1	-

Приложение № 3
к распоряжению
комитета имущественных
отношений администрации
Пермского муниципального округа
от 02.10.2023 № 2819

**Расчет платы
за публичный сервитут**

Плата за публичный сервитут рассчитана в соответствии с п. 4 ст. 39.46 Земельного кодекса Российской Федерации на часть земельного участка в кадастровом квартале **59:32:3250001:**

- Площадь земельного участка, обремененного сервитутом – 2769 кв.м.
- Удельный показатель кадастровой стоимости – 258,5 руб./кв.м.
- Срок публичного сервитута – 49 лет
- Стоимость платы за сервитут: $2769 * 258,5 * 49 * 0,01\% = 3507,35$ рублей

Размер платы за весь срок сервитута – 3507,35 рублей (Три тысячи пятьсот семь рублей 35 копеек)

**Платежные реквизиты
для внесения платы за публичный сервитут**

ИНН 5948066481

КПП 594801001

Наименование получателя Управление Федерального казначейства по Пермскому краю (Комитет имущественных отношений администрации Пермского муниципального округа)

Казначейский счет 03100643000000015600

Единый казначейский счет 40102810145370000048

Отделение Пермь Банка России // УФК по Пермскому краю г. Пермь
БИК 015773997

ОКТМО 57546000

назначение платежа плата за публичный сервитут распоряжение от 02.10.2023 № 2819

КБК 542 1 11 05 410 14 0000 120

